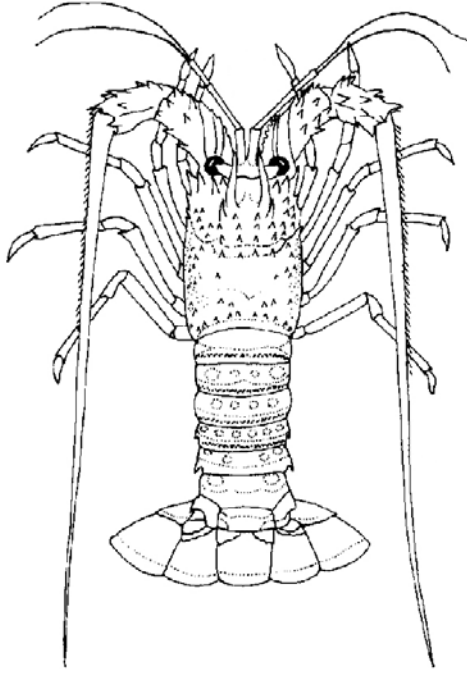


لابستر (شاه میگو)

Lobster



لابسترها که به فارسی شاه میگو نامیده می شوند از با ارزشترین سخت پوستان محسوب می شوند. در دنیا بعنوان یک غذای لوکس دریائی در رستورانها سرو می شوند.

کشورهای استرالیا ، کانادا و ایالات متحده در زمینه بیولوژی و اکولوژی این آبی تحقیقات گسترده ای داشتند و جالب اینجاست که علیرغم سالها کار و تحقیق ، تکثیر و پرورش مصنوعی آن با شکست همراه بود و در نهایت این نتیجه عاید شد که برای پرورش آن چاره ای جز پروراندن نمونه های زیر سایز و کوچک وجود ندارد. هر چند که پروراندن آن نیز سودآوری نداشته و تنها در حد کارهای آزمایشگاهی انجام شده است. در ایران نیز امکان

پروراندن آن بررسی شد و جواب مثبت گرفته شد. ولی همانطور که گفته شد از نظر اقتصادی مقرون به صرفه نبود. بنابراین می توان گفت که تامین لابستر مورد نیاز دنیا تنها از طریق صید نمونه های وحشی صورت میگیرد و این صید و تجارت اگر با برنامه ریزی نباشد و مدیریت شیلاتی بر آن اعمال نشود خطر کاهش ذخایر و انقراض نسل این آبی را می تواند به همراه داشته باشد. کشورهای کوبا ، نیوزیلند ، استرالیا و کانادا در صید این آبی و تامین بخش عمده نیاز دنیا نقش مهمی ایفاء می کنند.

گوشت آنها از پروتئین و املاح خوبی برخوردار بوده و یک وعده مصرف آن بیشتر کانیهای مورد نیاز بدن را تامین میکند. برخلاف میگو که فقط ناحیه دم آن مورد مصرف قرار میگیرد ، لابسترها بصورت کامل پخته شده و سرو می شوند. حتی پاهای این آبی نیز خورده می شود و در برخی کشورها با پاهای آن نوعی سوپ طبخ می شود.

در ایران ، در سواحل دریای عمان (بویژه در شرق دریای عمان) سه گونه از این لابسترها وجود دارند. مصرف آن در ایران معمول نمی باشد و بندرت مورد مصرف داخلی برای آن پیدا میشود. عمدتاً بعد از صید و عمل آوری به کشورهای اروپایی صادر می شوند.

لابسترهای ایران از خانواده *Palinuridae* و جنس *Panulirus* می باشند. گونه های شاه میگوی ایران به شرح زیر می باشند:



P. homarus



P. versicolor

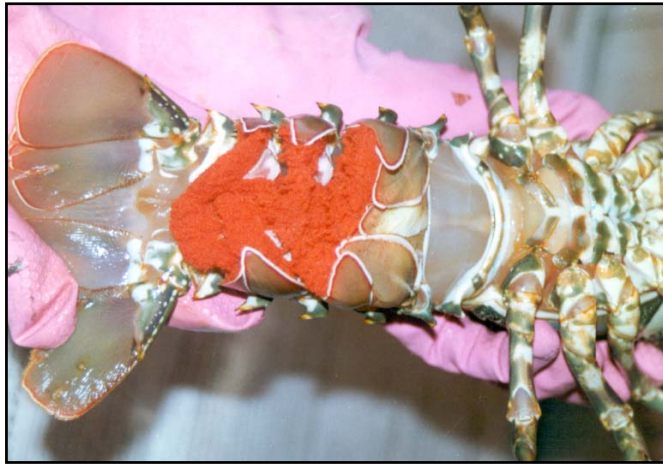


P. polyphagus

جنس نر و ماده از هم جدا می باشند و تولید مثل به طریق جنسی انجام می شود. معمولاً رسیدگی جنسی در نرها زودتر از ماده ها اتفاق می افتد. لابستر نر به بدن لابستر ماده چسبیده و اسپرمها را که بصورت یک توده و کیسه مانند هستند و غشائی از آنها حفاظت میکند به بدن ماده و در زیر شکم آن که **Tarspot** نامیده می شود می چسبانند و سپس لابستر ماده را ترک می کنند. بعد رسیدگی جنسی تخمدانها و آمادگی برای تخمریزی لابستر ماده درون یک حفره و رو به جریان آب قرار میگیرد. در اینحال با قسمت شانۀ ای شکلی که در پای دوم خود دارد ، این کیسه اسپرمی را پاره کرده و موجب آزاد شدن اسپرمها می شود. همزمان از سوراخ تناسلی آن تخمکها آزاد می شوند و لقاح خارجی و در محیط آب صورت میگیرد.

تخمهای لقاح یافته تا زمان خارج شدن لاروها به بدن لابستر ماده و در پاهای شنا که در زیر دم قرار دارند نگهداری می شود.

رنگ تخمها در طول دوران تکوین جنینی تغییر می کند. در تصویر زیر ناحیه شکمی لابستر ماده ای دیده می شود که حامل تخمهای لقاح یافته می باشد.



لارو آنها مانند بسیاری از آبزیانی که قدرت شنا نداشته و در بستر دریا بسر می برند ، ابتدا حالت پلانکتونی و شناور دارند و در دریا با امواج جابجا می شوند و بعد از مدتی که بخوبی رشد کردند ، در بستر قرار گرفته و لانه گزینی می کنند. در مرحله ای از زندگی لاروی و شناور به آنها فیلوزوما گفته می شود که تصویر آن در زیر دیده می شود.



رژیم غذایی عمده آنها مصرف سایر آبزیان در حال فساد می باشد و به نوعی می توان آنها را موجوداتی گندخوار بحساب آورد. هر چند که شکارچی نیز بوده و از سایر آبزیان تغذیه می کنند. در رژیم غذایی

آنها مصرف صدفهای دو کفه ای نیز دیده شده است. با استفاده از آرواره های بسیار قوی خود پوسته های صدف را از هم جدا کرده و از گوشت آن تغذیه می کنند. معمولاً در حفرات موجود در صخره ها بسر می برند و در کنار آنها معمولاً مارماهی نیز دیده می شود. عبارتی می توان گفت نوعی زندگی همزیستی با مارماهی در آنها دیده می شود. صید آنها معمولاً با قفس انجام می شود. در ایران ، هر سال در فصل صید آن که در اواخر تابستان و شروع پائیز می باشد ، صیادان محلی با استفاده از قفس این موجود را صید می کنند. برای صید آن ، قسمتهای مختلف ماهیان (معمولاً سر تون ماهیان) را در سبدهای در قفس می گذارند که با بویی که از خود ساطع می کند ، موجب جلب توجه لابسترها شده و آنها را به طرف قفس می کشاند. قفسها دارای دو راه ورودی می باشند که قیفی شکل بوده و بعد از وارد شدن لابستر امکان خروج آن محال خواهد بود. برای کاهش صید زیر سایز تجاری و جلوگیری از آسیب به ذخایر این آبی ، چند دریچه خروج در قفس تعبیه شده است که لابسترهای زیر سایز می توانند به راحتی از آن خارج شوند. در تصویر زیر یک قفس صید لابستر دیده می شود که در ایران از آن استفاده می شود.



این مقاله بسیار مختصر بوده و طوری نوشته شده است که مورد استفاده عمومی داشته باشد. جهت کسب اطلاعات بیشتر می توانید با آدرس زیر مکاتبه کنید.
کاپیتان نمو

nemo_rd@yahoo.com